



Руководство по эксплуатации электрического аккумуляторного опрыскивателя модели: ЭОЭ-16л

Благодарим Вас за покупку изделия нашей марки!

Мы гарантируем Вам высокое качество и долгий срок службы нашего изделия. Приобретенное Вами изделие может иметь несущественные отличия от параметров, указанных в данном руководстве по эксплуатации, не ухудшающие его эксплуатационные характеристики.

Внешний вид опрыскивателя:



Содержание.

1.	Введение.	Стр. 2
2.	Предназначение.	Стр. 2
3.	Комплектация.	Стр. 3
3.1.	Изображение некоторых комплектующих.	Стр. 3
4.	Технические характеристики.	Стр. 3
5.	Схема устройства опрыскивателя.	Стр. 4-6
6.	Подготовка к работе и ввод в эксплуатацию.	Стр. 6-7
7.	Меры предосторожности.	Стр. 7-8
8.	Чистка и уход.	Стр. 9
9.	Хранение.	Стр. 9
10.	Возможные неисправности и способы их устранения.	Стр. 9-11
11.	Гарантийные обязательства.	Стр. 11-12
12.	Рекламный проспект.	Стр. 13
13.	Гарантийный талон.	Стр. 14

1. Введение.

Надеемся, что Вам понравится наша техника, и, в дальнейшем, Вы будете выбирать изделия нашей компании! Наша компания уделяет особое внимание безопасности реализуемой продукции. Заботясь о покупателях, наша компания стремится сочетать высокое качество и абсолютную безопасность используемых при производстве материалов. Пожалуйста, обратите Ваше внимание на то, что эффективная и безопасная работа, также надлежащее техническое обслуживание изделия возможно только после внимательного изучения Вами данного «Руководства по эксплуатации». При покупке изделия, рекомендуем Вам проверить комплектность поставки и отсутствие возможных повреждений, возникших при транспортировке или хранении на складе продавца. Указанные в данной инструкции принадлежности не в обязательном порядке могут входить в комплект поставки. Проверьте также наличие и заполнение гарантийного талона, дающего право на бесплатное устранение заводских дефектов в гарантийный период. **На гарантийном талоне обязательно должны присутствовать: дата продажи, индивидуальный номер изделия (при его наличии), печать (при её наличии) и разборчивая подпись продавца.**

2. Предназначение.

Данный электрический опрыскиватель предназначены для химической обработки растений с целью их защиты от вредителей и болезней, борьбы с сорной растительностью, распыления удобрений, гербицидов, пестицидов, противоземлемической обработки скота, дезинфекции, дезинсекции, орошения, мытья стен, машин, окон и т. д. Электрический опрыскиватель сконструирован и изготовлен с использованием современных технологий, в 5 раз эффективней механических опрыскивателей, существенно экономит Ваше время и силы! В корпус встроены вольтметр, который позволяет отслеживать уровень заряда аккумулятора и регулятор давления и производительности насоса.

При падении уровня заряда аккумуляторной батареи (загорится красный световой индикатор на вольтметре), производительность и давление, создаваемые насосом, будут уменьшаться. Необходимо зарядить аккумулятор или временно увеличить производительность и давление насоса при помощи регулятора, поворачивая его по часовой стрелке. Если при включении опрыскивателя, на вольтметре одновременно загорятся зеленый и красный световые индикаторы, это означает, что уровня заряда аккумулятора достаточно.

Внимание! Замену аккумуляторной батареи должен производить квалифицированный специалист. Высококачественный сетевой адаптер обеспечивает ускоренную зарядку аккумулятора у всех моделей опрыскивателей. Сетевой адаптер снабжен защитой от короткого замыкания и термической защитой.

3. Комплектация:

Бак электрического опрыскивателя в сборе - 1 шт.;

Телескопическая удочка из нержавеющей стали длиной 80см- 1 шт.;

Нагнетающий шланг длиной 2м - 1 шт.;

Ремни для переноски (упряжь) – 1 комплект;

Зарядное устройство (сетевой адаптер 220В, 50 Гц) - 1 шт.;

Комплект распыляющих насадок-1 комплект;

Комплект уплотнительных колец–1 шт.;

Руководство по эксплуатации -1 шт.;

Упаковка - 1 шт.

***Производитель имеет право изменять вышеуказанную комплектацию.**

3.1. Изображение некоторых комплектующих.

Изображение.	Наименование.
	Сетевой адаптер.
	Ремни для переноски (упряжь).
	Нагнетающий шланг.
	Распыляющие насадки.

4. Технические характеристики.

Модель/ Параметры	Объем бака, л	Рабочее давление (один/ два насоса), мПа	Параметры сети питания для подключения зарядного устройства	Емкость аккумулятора- ной батареи, А/ч	Напряжение аккумуля- торной батареи, В	Максимальная Производительность (один / два насоса), л/мин	Количество насосов, шт.
ЭОЭ-16л	16	0,68	220В/50Гц	8	12	3,6	1

5. Схема устройства опрыскивателя.



№	Наименование	№	Наименование
1.	Распыляющая насадка.	5.	Вольтметр.
2.	Телескопическая удочка из нержавеющей стали.	6.	Бак.
3.	Ручка распылительной удочки с курком.	7.	Ручка для переноски опрыскивателя.
4.	Нагнетающий шланг.	8.	Крышка заливной горловины.

В комплекте с опрыскивателем поставлены четыре типа распыляющих насадок с различными углами распыления:

№1



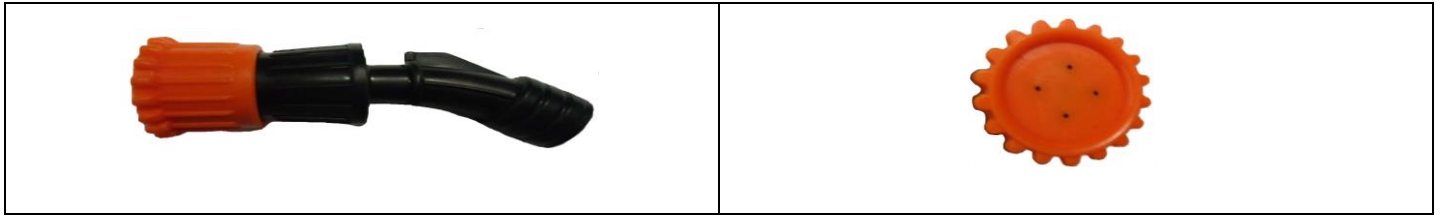
Дальность распыления от 0,5м до 3м, при угле распыления от 60 до 15 градусов.

№2



Дальность распыления от 0,5м до 3м, при угле распыления от 45 до 10 градусов.

№3



Дальность распыления от 0,5м до 3м, при угле распыления от 30 до 5 градусов.

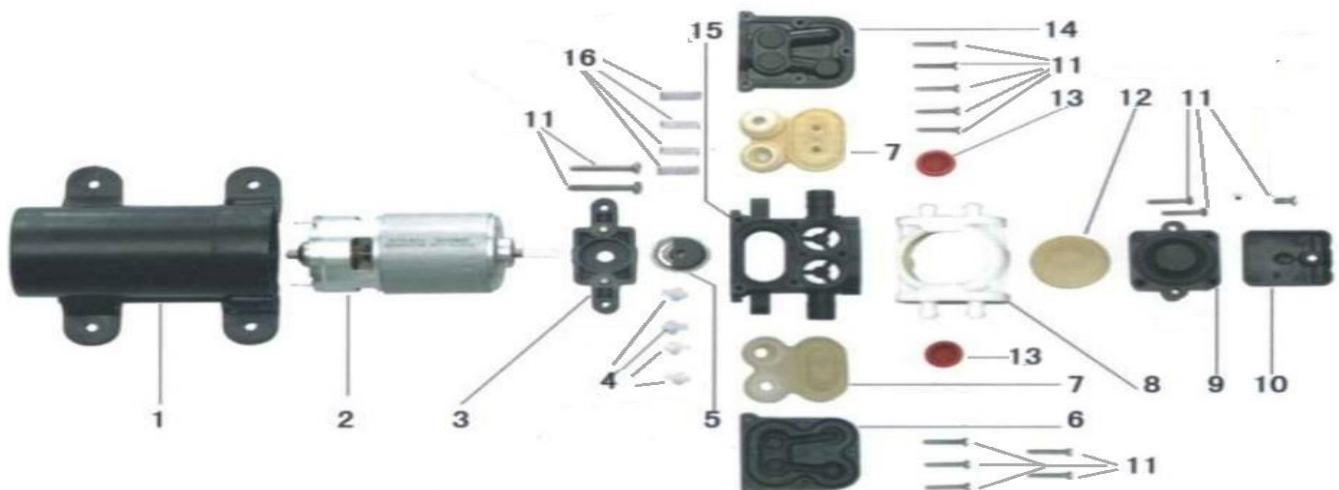
№4



Дальность распыления от 0,5м до 3м, при угле распыления от 30 до 10 градусов.

Внимание! Углы и дальности распыления для каждой из насадок указаны приблизительно и являются номинальными. Реальные углы и дальности распыления могут значительно отличаться от указанных, т.к. зависят от многих факторов, например, от температуры и вязкости распыляемой жидкости, давления создаваемого насосом, состояния распыляющих насадок и т. д. **Способ регулировки угла и дальности распыления:** Если поворачивать головку насадки по часовой стрелке, то угол распыления будет постепенно увеличиваться, а дальность распыления постепенно уменьшаться. Если поворачивать головку насадки против часовой стрелки, то угол распыления будет постепенно уменьшаться, а дальность распыления постепенно увеличиваться. Меняя распыляющие насадки, Вы можете выбирать необходимый Вам тип распыления.

5.9. Схема устройства насоса опрыскивателя:



№	Наименование детали.	№	Наименование детали.
1.	Кожух электромотора.	9.	Приемник воздушного давления (ПВД).
2.	Электромотор.	10.	Крышка ПВД.
3.	Направляющая.	11.	Винты.
4.	Золотники клапана.	12.	Мембрана давления.
5.	Клапан.	13.	Гнезда клапана.
6.	Крышка насоса.	14.	Верхняя крышка насоса.
7.	Диафрагмы.	15.	Корпус насоса.
8.	Соединительный элемент.	16.	Пружины.

6. Подготовка к работе и ввод в эксплуатацию.

1. Перед началом эксплуатации опрыскивателя аккумулятор должен быть полностью заряжен. Для зарядки аккумулятора присоедините выходной разъем сетевого адаптера к разъему для зарядного устройства в корпусе опрыскивателя. Затем вставьте штепсель сетевого адаптера в розетку электрической сети с параметрами 220В/50Гц. Заряжайте аккумулятор, пока на сетевом адаптере не загорится зеленая лампочка.

2. Не используйте опрыскиватель, если он собран не полностью или имеет механические повреждения. Осмотрите опрыскиватель перед началом эксплуатации, чтобы убедиться в отсутствии механических повреждений.

3. В распыляемой опрыскивателем жидкости не должно быть веществ, которые не растворяются в воде, т. к. они могут забить фильтры и распыляющие форсунки насадок. Опрыскиватель оснащен тремя фильтрами: 1) на заливной горловине; 2) на насосе; 3) в рукоятке.

Регулярно очищайте фильтры опрыскивателя!



4. Максимальная температура жидкости для опрыскивания + 43°C. Не используйте опрыскиватель, если температура окружающей среды выше +45°C или ниже +4°C.

5. Жидкость в опрыскиватель необходимо заливать через верхний заливной фильтр, установленный на горловине, чтобы защитить насос опрыскивателя от нерастворимых инородных предметов в ней.

6. Если во время заполнения опрыскивателя на его корпус попала жидкость, протрите его. Если жидкость попала на аккумулятор - выключите опрыски-

ватель, извлеките аккумулятор, тщательно протрите его корпус, контакты и суппорт сухой тряпкой.

7. Используйте средства индивидуальной защиты при работе с опрыскивателем!

8. Проденьте руку под ремень и повесьте опрыскиватель на одно плечо, затем проденьте вторую руку под второй ремень и повесьте опрыскиватель на второе плечо. Отрегулируйте натяжение ремней упряжи таким образом, чтобы ремни не давили на части Вашего тела, но и не были слишком свободными, т.к. это может привести к соскальзыванию и падению опрыскивателя.

9. Для эксплуатации опрыскивателя на максимальной производительности и давлении включите его, переведя клавишный выключатель в положение «Вкл.», после чего насос опрыскивателя заработает и начнет создавать давление. Создав номинальное давление, насос автоматически отключится. Нажмите курок ручки распылителя для начала процесса опрыскивания. При этом давление жидкости понизится, и насос включится автоматически. Когда в процессе опрыскивания Вы будете отпускать курок ручки распылителя, насос будет отключаться автоматически. Чтобы закончить процесс опрыскивания, отпустите курок ручки распылителя и выключите подачу электропитания на насос. Можно регулировать производительность и давление, создаваемое насосом с помощью регулятора производительности насоса. В процессе опрыскивания установите необходимое Вам давление, при этом клавишный выключатель должен находиться в выключенном положении. Прокручивая регулятор в направлении по часовой стрелке, Вы увеличиваете производительность и давление, создаваемые насосом, против часовой стрелки - уменьшаете. Прокрутив регулятор в крайнее положение в направлении против часовой стрелки (до щелчка), Вы отключаете подачу электропитания на насос.

10. **Внимание!** При возникновении внутри опрыскивателя воздушной пробки или залипания мембраны насоса, когда после включения опрыскиватель не перекачивает жидкость, необходимо выполнить следующие действия: отсоединить ручку распылителя от нагнетающего шланга, присоединить одноразовый шприц (без иглы) к нагнетающему шлангу и потянуть на себя поршень шприца - жидкость попадет на мембрану и насос начнет ее качать (смотрите картинку сверху). Не включайте опрыскиватель, если в баке нет жидкости!

7. Меры предосторожности.

Для Вашей безопасности и безопасности других людей необходимо соблюдать следующие меры предосторожности при эксплуатации опрыскивателя:

1. Для правильной и безопасной эксплуатации опрыскивателя внимательно прочтите данное руководство по эксплуатации и строго придерживайтесь его требований.

2. Неправильное использование опрыскивателя может стать причиной серьезных травм.
3. **Не допускайте присутствия людей или животных в зоне распыления ядохимикатов!**
4. Запрещается использование опрыскивателя детьми и людьми с ограниченными возможностями, а также лицами в состоянии алкогольного или наркотического опьянения.
5. Запрещается включать насос опрыскивателя без жидкости для распыления, это может привести к его поломке.
6. Запрещается переворачивать опрыскиватель вверх дном, это может повредить аккумулятор.
7. Запрещается эксплуатация опрыскивателя при температуре выше +45°C и ниже +4°C.
8. Перед каждым использованием опрыскивателя необходимо убедиться в его исправности, целостности и надежности закрепления трубки и шланга.
9. Во время работы с применением химических средств используйте средства индивидуальной защиты (защитные очки, перчатки, респиратор, специальную одежду, обувь).
10. Запрещается использовать опрыскиватель для распыления легковоспламеняющихся жидкостей, кислот и других едких веществ.
11. Запрещается работать с опрыскивателем при сильном ветре, а также распылять жидкость против ветра.
12. Не рекомендуется смешивать предыдущую жидкость с жидкостью, предназначенной для следующего применения, если они разные.
13. Запрещается ставить опрыскиватель на острые и горячие предметы.
14. Запрещается оставлять опрыскиватель под прямыми лучами солнца, около огня, горячих предметов и на морозе.
15. Запрещается самостоятельно изменять конструкцию опрыскивателя, а также использовать его не по назначению.
16. Запрещается погружать в воду электрическую базу опрыскивателя.
17. Запрещается разбрызгивание веществ, содержащих твердые частицы.
18. **После окончания работ с ядохимикатами необходимо сменить одежду, вымыть с мылом руки и лицо, прополоскать рот!**
19. Оберегайте опрыскиватель от ударов и падений!
20. Не распыляйте жидкость на одном месте в течение длительного времени, чтобы предотвратить попадание слишком большого количества ядохимикатов на обрабатываемую поверхность.
21. Не используйте опрыскиватель, если он собран не полностью или имеет повреждения. Осмотрите опрыскиватель, чтобы убедиться в его герметичности.

8. Чистка и уход.

После окончания эксплуатации опрыскивателя полностью слейте оставшийся химический раствор из бака. Затем наполните бак опрыскивателя тремя литрами чистой воды и поболтайте его, чтобы смыть остатки ядохимикатов со стенок бака. Включите опрыскиватель и полностью израсходуйте залившую воду. Это необходимо сделать для очистки бака, насоса и других деталей опрыскивателя от химикатов, что значительно продлевает срок их службы и исключает возможность возникновения химической реакции при применении других химикатов при следующем опрыскивании. Не удалённые остатки химикатов могут привести к коррозии и другим повреждениям частей опрыскивателя. Особенно это касается распыляющих насадок, фильтров и уплотнений. **Своевременно очищайте фильтры и распыляющие форсунки опрыскивателя! Загрязненные фильтры и форсунки значительно снижают эффективность работы опрыскивателя.**

9. Хранение.

Прежде чем поместить опрыскиватель на хранение полностью слейте остатки химического раствора из бака опрыскивателя и промойте опрыскиватель в соответствии с рекомендациями в разделе 8.

1. Опрыскиватель необходимо хранить в сухом, защищенном от воздействия атмосферных осадков, не доступном для детей месте. Рекомендуемый диапазон температуры хранения: от 0°C до +35°C.
2. Для предотвращения повреждений насоса и других деталей, прежде чем поместить опрыскиватель на хранение в зимний период времени, его необходимо промыть и высушить.
3. Перед хранением аккумулятор должен быть полностью заряжен. В течение периода хранения нужно регулярно заряжать аккумулятор с помощью сетевого адаптера (не реже одного раза каждые 3 месяца).
4. Храните сетевой адаптер в сухом месте.



Отходы электротехнической продукции не должны утилизироваться вместе с бытовыми отходами. Храните опрыскиватель вдали от источников высоких температур и прямых солнечных лучей!

10. Возможные неисправности и способы их устранения.

Возможная неисправность	Причина	Устранение неисправности
Насос не работает после включения, либо часто отключается во время работы.	1. Плохие контакты насоса с питающими контактами.	1. Проверьте соединительные контакты.
	2. Аккумулятор разряжен.	2. Зарядите аккумулятор.
	3. Насос перегрелся или засорен.	3. Начните работу после того, как насос остынет, или очистите засор.
	4. Неисправен выключатель питания.	4. Замените выключатель.

Распыляющая насадка не пропускает жидкость или распыляет некачественно.	1. Засорилась распыляющая насадка или фильтр, установленный в ручке распыляющей удочки.	1. Устраните засоры.
	2. В нагнетающий шланг поступает воздух.	2. Проверьте герметичность нагнетающего шланга.
	3. Засорился фильтр насоса.	3. Устраните засор.
	4. Течь в нагнетающем шланге.	4. Устраните течь.
Низкая производительность и/или давление.	1. Засорился фильтр на всасывающей отверстии.	1. Очистите фильтр.
	2. Разряжен аккумулятор.	2. Зарядите аккумулятор.
Течь.	1. Одно из соединений негерметично. Имеются механические повреждения деталей опрыскивателя.	1. Обеспечьте герметичность всех соединений, устраните течи. Замените поврежденные детали опрыскивателя.
	2. Повреждено уплотнительное кольцо, прокладка, соединительный штуцер и т.д.	2. Замените поврежденную деталь.
	3. Поврежден нагнетающий шланг.	3. Замените нагнетающий шланг.
Некачественное распыление.	1. Засорилась распыляющая насадка.	1. Прочистите распыляющее отверстие насадки.
	2. Повреждена резьба распыляющей насадки.	2. Замените распыляющую насадку.
	3. Неправильно установлена распыляющая насадка.	3. Установите распыляющую насадку правильно.
	4. Разгерметизация одного или нескольких соединений.	4. Произведите герметизацию всех соединений.
	5. Разряжен аккумулятор.	5. Зарядите аккумулятор.
Не работает насос.	1. Не подается электропитание на насос.	1. Проверьте контакты.
	2. В крышке насоса б (смотрите схему устройства насоса) течь.	2. Замените крышку насоса.
Не заряжается аккумулятор.	1. В разъем для подключения сетевого адаптера попала вода.	1. Просушите разъем для подключения сетевого адаптера.

	2. Сетевой адаптер не подключен к сети электропитания.	2. Подключите сетевой адаптер к сети электропитания.
	3. Сетевой адаптер неисправен.	3. Замените сетевой адаптер.

11. Гарантийные обязательства.

- **Гарантийный срок хранения – 12 месяцев.**
- **Гарантийный срок эксплуатации – 12 месяцев с даты продажи, но при отсутствии на паспорте штампа с указанием даты продажи, гарантийный срок исчисляется с даты изготовления (окончательный срок гарантии устанавливается непосредственно продавцом, но не может превышать 12 месяцев).**
- **Внимание! Помпа насоса № 4 -19 в схеме устройства насоса (пункт 5.13), распыляющие насадки и аккумулятор, являются быстро изнашиваемыми деталями опрыскивателя, гарантия на данные детали не распространяется. Претензии не принимаются во всех случаях, указанных в гарантийном талоне, при отсутствии даты продажи и штампа магазина (росписи продавца) в данном руководстве по эксплуатации, отсутствии гарантийного талона.**
- **Гарантийные обязательства не распространяются на неисправности изделия, возникшие в результате: 1) несоблюдения пользователем предписаний данного руководства по эксплуатации, механического повреждения, вызванного внешним ударным или любым иным воздействием, применения изделия не по назначению; 2) стихийного бедствия, действия непреодолимой силы (пожар, несчастный случай, наводнение и др.). Изготовитель обязуется в течение гарантийного срока эксплуатации безвозмездно исправлять дефекты продукции или заменять ее, если дефекты не возникли вследствие нарушения покупателем правил пользования продукцией или правил ее хранения. Гаран-**

тийный ремонт (безвозмездное устранение недостатков/поломки) изделия производится по предъявлении гарантийного талона, а послегарантийный – платно, в специализированных ремонтных мастерских. Изготовитель не принимает претензии на некомплектность и механические повреждения изделия после его продажи.

Продавец:

Дата продажи _____

Срок действия гарантии _____

Предприятие торговли (продавец) _____

Место для печати (росписи) _____

Покупатель: _____

С условиями и сроком гарантии, предложенными продавцом и указанными в гарантийном талоне, согласен. Изделие проверено и является исправным на момент покупки, изделие получено в полном комплекте, претензий к внешнему виду не имею.

(Место для росписи покупателя) _____

Приобретенное изделие Вы можете обменять или сдать на гарантийный ремонт на месте покупки, после чего продавец отправит его в ближайший сервисный центр.

Изготовлено в КНР.

Дата производства:

Date of production:

*Наша компания также рада предложить Вам широкий
ассортимент других товаров:*



НАСОСЫ И НАСОСНОЕ ОБОРУДОВАНИЕ



БЫТОВАЯ ТЕХНИКА



БЕНЗИНОВАЯ ТЕХНИКА



САДОВО-ОГОРОДНЫЙ ИНВЕНТАРЬ



КЛИМАТИЧЕСКОЕ ОБОРУДОВАНИЕ



и многое другое...